



## UN POSIBLE LOGOGRAMA **AKAN** EN EL PRECLÁSICO TARDÍO

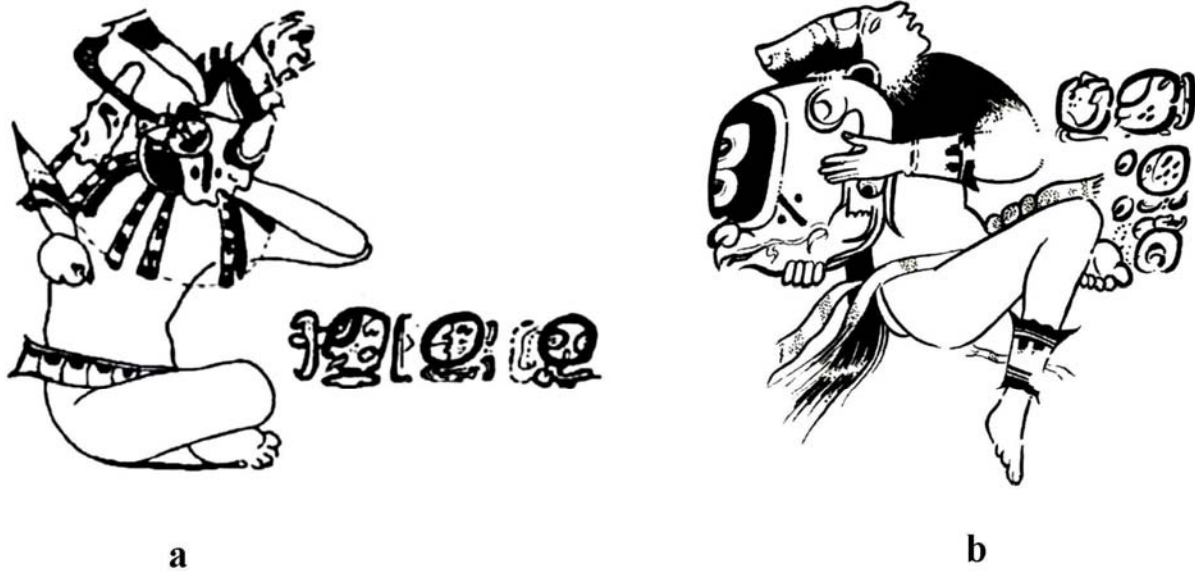
by Mario Giron-Ábrego

California State University, Los Angeles (e-mail: mario.giron-abrego@hotmail.com)



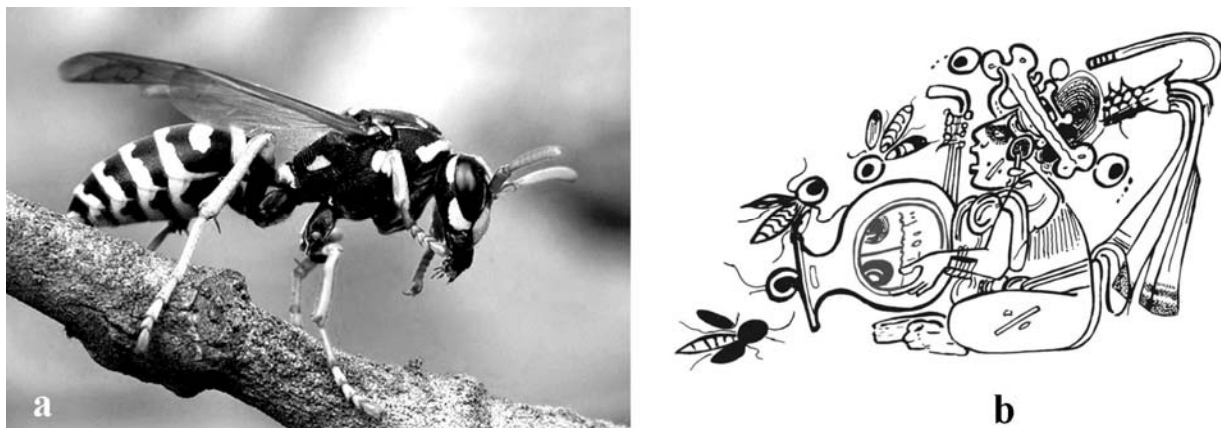
**Figura 1:** (a) Sección pA6-pA10 del texto glífico del bloque de piedra de San Bartolo (Basado en Saturno et al. 2006). (b) Ampliación del glifo pA9.

Este breve informe se centrará en el glifo pA9 del texto jeroglífico en el bloque de piedra San Bartolo fechado c.a. 300 AEC (Saturno et al. 2006) y se ha sugerir que este podría representar una variante arcaica del logograma **AKAN** del periodo clásico [EC 200-900] (Figura 1). El enigmático y multifacético *Akan*, o dios A' como se le denominó originalmente por Zimmermann (1956:162-163) previo al desciframiento fonético de su nombre por Grube y Nahm (1994:714-715), es el dios dionisiaco maya de la intoxicación, el placer excesivo y de una naturaleza irracional (Grube 2001, 2004, Stone y Zender 2011:38-39; Taube 1992:14-17).



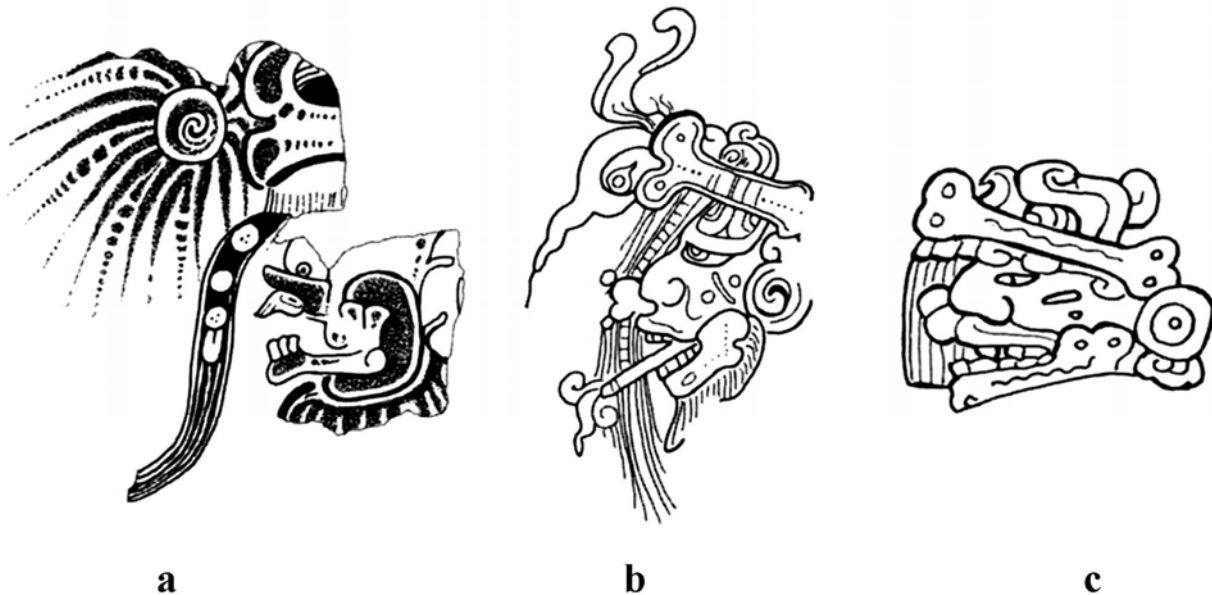
**Figura 2:** (a) Akan en el acto de auto decapitación del vaso de Altar de Sacrificios (Basado en Grube 2004:Fig. 8a and Taube 1992:Fig. 3b). (b) *Jatz'on Akan* del vaso de Altar de Sacrificios (Basado en Zender 2004:Fig. 8b).

Akan es un dios de muchos aspectos y el arte Maya refleja tales manifestaciones (Figura 2); desde una asociación a las sustancias alcohólicas como *chih*, una bebida fermentada de la planta de maguey (Grube 2004; Grube y Nahm 1994:714-715; Piedra y Zender 2011:39), a una transformación en *Jatz'on Akan*, un dios patrono de los gladiadores participantes en deportes sangrientos (Taube y Zender 2011:202-204; Zender 2004:5-8). A menudo a *Akan* se le ha asociado con los dioses de la muerte, en parte por sus escenas ocasionales de auto decapitación, una mandíbula inferior esquelética y el glifo **AK'AB** "oscuridad" que a veces cubre la mitad superior de su cara (Grube y Nahm 1994:714 - 116; Schellhas 1904:10-15; Taube 1991:14-17). Aunque la asociación explícita de *Akan* con la muerte sigue siendo un tanto inconclusa, es interesante notar que su nombre es una palabra que significa "avispa" en varios idiomas mayas (Stone y Zender 2011:39). Stone y Zender (2011:39) observan además que tal relación podría explicar tanto la imaginería mortuaria y que los ojos ennegrecidos serían una evocación de las avispas (Figura 3).



**Figura 3:** (a) Avispa común "Common Yellow Jacket Wasp" (Adaptada de la fotografía de Pavel Krásenský). (b) *Mok Chih* "enfermedad pulquera" sosteniendo una tinaja con marcas de **AK'AB** "oscuridad" con avejas o avispas merodeándole (Basado en Stone y Zender 2011:145 y el vaso K2284).

Los casos más tempranos que se conocen de *Akan* en el arte maya provienen de una porción fragmentaria del mural preclásico tardío en San Bartolo, Guatemala, al igual que de dos ejemplos del clásico temprano: uno es un glifo en la estela 63 de Copán y el otro un perfil tallado en un vaso (ver Taube 2011:50-57). Estos tres ejemplos tempranos de *Akan* retratan un aspecto un tanto espantoso de esta deidad, mostrando mandíbulas esqueléticas y fémures humanos sobre sus cabezas (Figura 4). Mientras que las dos imágenes del clásico temprano llevan el "signo de porcentaje" en la mejilla, sólo el perfil tallado en el vaso y el ejemplo de San Bartolo muestran ojos sacados en la frente, y al aparecer este último chorrea sangre en forma dramática.

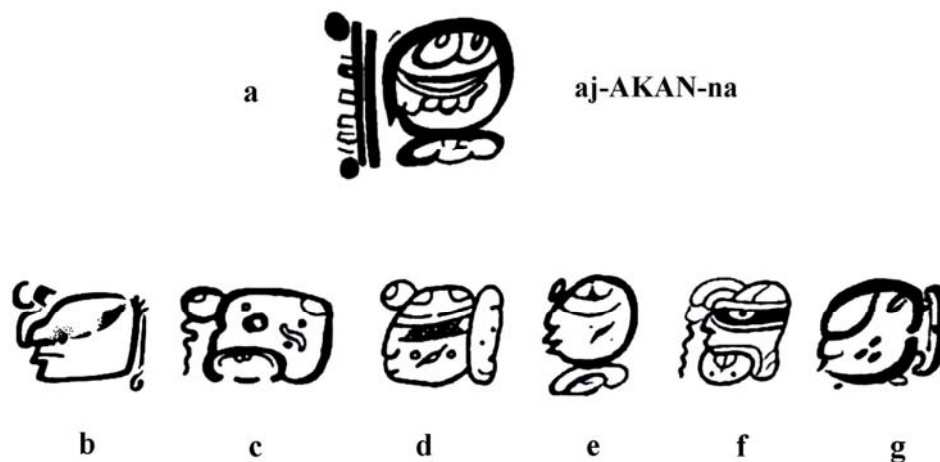


**Figura 4:** (a) Perfil de Akan basado en una sección fragmentaria de un mural preclásico tardío de San Bartolo, Guatemala (Basado en Taube 2011:54). (b) Perfil de Akan mergiendo de las mandíbulas de un serpiente mientras fuma un cigarro. De la tapadera de un vaso tallado del clásico temprano (Basado en Stone y Zender 2011:38 y Taube 1992:Fig.2h) (c) Glifo de Akan del clásico temprano en la estela 63 de Copán (Basado en Taube 2011:54).

Pasando al análisis del gifo pA9, cabe señalar que es el penúltimo glifo del texto incompleto y muy deteriorado del bloque de piedra de San Bartolo. En otro trabajo (Giron Ábrego-nd), y ampliando en los puntos de vista y observaciones de otros (véase Houston 2006:1249-1250; Mora-Marín 2008; Saturno et al 2006), he presentado el argumento de que la porción pA6 -pA10 de este texto corresponde a una frase nominal que comienza con tres glifos que se leen como **PA' CHAN AJAW** *pa' chan ajaw* o "señor del lugar cielo partido" (PA6-pA7) (véase la figura 1a). He de sospechar que las colocaciones que siguen a esta sección - pA8, pA9 (el enfoque de este trabajo), pA10 - representarían epítetos adicionales del nombre personal de este individuo.

Las sugerencias en cuanto a la lectura de pA9 son escasas debido a su mal estado de conservación, contexto epigráfico y características diagnósticas no muy claras, y la falta de datos contemporáneos glíficos comparables. Houston (2000:144) hace la observación de que en la escritura del preclásico "[h]ieroglyphs tend to fill an entire glyph block, with relatively little suffixation," y que los signos "representing heads, occur in great diversity. Possibly the heads represent lists of gods, brought together as patrons of a particular site", y por lo tanto los perfiles como pA9 son probablemente totalmente logográficos.

Sin lugar a dudas, pA9 carece la sufijación que podría aclarar su desciframiento, y los complementos fonéticos **aj-** o **-na** que podrían reforzar la lectura **AKAN** que aquí se sugiere (Grube y Nahm 1994:714-715), no están evidentemente presentes. Otra de las características de *Akan*, notable por su ausencia en pA9, es el llamado "signo de porcentaje", que frecuentemente aparece en las mejillas de algunos de sus variantes de cabeza (Grube 2004; Grube y Nahm 1994:714-715; Taube 1992:14; Schellhas 1904:10-15). Sin embargo, es importante señalar que entre la gama y conmutación de las variantes de cabeza de **AKAN**, el "signo de porcentaje" no siempre está presente, y tal es el caso del ojo sacado (véase Taube 1992), otra característica recurrente de esta deidad, que aparece de vez en cuando en su frente (Figura 5).



**Figura 5:** Variantes de cabeza del logograma **AKAN**, incluyéndose el propuesto *Akan* en pA9 de San Bartolo para recalcar la comparación visual entre estos. Notese como algunos de estos glifos no portan el "signo de porcentaje" sobre las mejías como (a) y (f), mientras que otros como (g) carecen del ojo sacado sobre la frente. (a) Variante de cabeza **AKAN** con complementos fonéticos **aj-** y **-na** (Basado en Grube 2004:Fig.3e y el vaso K791). (b) Glifo pA9 de San Bartolo (Basado en Saturno et al. 2006). (c)-(f) Variantes de cabeza **AKAN** con los alternativos "signos de porcentaje," ojos sacados sobre las frentes, y **-na** complementos silábicos (Basado en Grube 2004:Fig.3a-d). (g) Variante de cabeza **AKAN** de la sección glífica de *Jatz'on Akan* del vaso de Altar de Sacrificios (Basado en Zender 2004:Fig. 8b).

La evidencia a favor de la lectura **AKAN** para pA9 se basa en dos características de la morfología de este glifo (véase la Figura 1b y la Figura 5). Lo poco que aun de conoce de la escritura jeroglífica maya del preclásico hace estas características un tanto condicionales, pero a la luz de las variaciones antes mencionadas que definen el glífico *Akan*, son sin embargo intrigantes y dignas de consideración. Puedo sugerir que si la parte superior de este parcialmente borrado retrato logográfico, fue alguna vez una sección que oscureció los ojos y la frente, entonces se conforma con la observación de Karl Taube en que "[t]he most striking characteristic of this death god is the black horizontal band across the eyes, which contrasts sharply with the blanched whiteness of the rest of his face (1992:17)." Sería entonces una evocación de la variante de cabeza presente en la sección glífica que pertenece al *Jatz'on Akan* flotante del famoso vaso de Altar de Sacrificios (ver Figura 2b y 5 g), así como a la cara del *Akan* en proceso de auto decapitación con piernas cruzadas (Figura 2a). Además, cabe de contemplarse que si el detalle en la frente de pA9 representa un ojo sacado (observación por Jeremy Coltman), entonces tendríamos al menos dos de las características diagnósticas de *Akan* representadas en este glifo preclásico de San Bartolo: la omnipresente mitad superior ennegrecida de su rostro y el intermitente globo ocular sobre su frente.

## Agradecimientos

Quisiera agradecer a Marc Zender por informarme acerca de las ocurrencias tempranas de *Akan*, a James Brady por sus comentarios, y a Jeremy Coltman por su sugerencia en referencia al detalle en la frente de pA9. También quiero agradecer a *The Paul & Daisy Soros Fellowships for New Americans* por su contribución durante la preparación de este ensayo. Todas las opiniones y errores expresados aquí son la total responsabilidad del autor.

## Referencias

Giron-Ábrego, Mario

2012 An Early Example of the Logogram **TZUTZ** at San Bartolo. In: Wayeb Notes 42: 6 pp. Available: <http://www.wayeb.org/>.

2013 Glyph pA4 from the San Bartolo Stone Block Text: A Preclassic Distance Number? *The PARI Journal* 13(4). Available: <http://www.mesoweb.com/pari/journal.html>

n.d. The Long-Lipped Motif: A Preliminary Analysis of Glyph pA10 from the San Bartolo Stone Block Text. Manuscript in possession of the author.

Grube, Nikolai

2001 Intoxication and Ecstasy. In: Nikolai Grube, Eva Eggebrecht, and Matthias Seidel (eds.), *Maya: Divine Kings of the Rain Forest*, pp. 294-295, Könemann, Cologne.

2004 Akan: The God of Drinking, Disease and Death. In: Daniel Graña Behrens, Nikolai Grube, Christian M. Prager, Frauke Sachse, Stefanie Teufel, and Elizabeth Wagner (eds.), *Continuity and Change: Maya Religious Practices in Temporal Perspective*, pp. 59-76. Verlag Anton Saurwein, Markt Schwaben.

Grube, Nikolai y Werner Nahm

1994 "A Census of Xibalba: A Complete Inventory of 'Way' Characters on Maya Ceramics." In: Barbara Kerr, and Justin Kerr (eds.), *The Maya Vase Book Volume 4*, pp. 686-715.

Houston, Stephen D.

2000 Into the Minds of Ancients: Advances in Maya Glyph Studies. *Journal of World Prehistory* 14(2), pp. 121-201. New York.

2006 An Example of Preclassic Mayan Writing? *Science* 311, pp. 1249-1250.

Houston, Stephen D., John Robertson y David Stuart

2000 The Language of Classic Maya Inscriptions. *Current Anthropology* 41:321-356.

Kaufman, Terrence, and William Norman

1984 An outline of Proto-Cholan Phonology, Morphology, and Vocabulary. In: John S. Justeson and Lyle Campbell (eds.), *Phoneticism in Mayan Hieroglyphic Writing*, pp. 77-166. Institute for Mesoamerican Studies Publication No. 9. Albany: State University of New York.

Kettunen, Harri y Christophe Helmke

2011 Introduction to Maya Hieroglyphs. XVI European Maya Conference, Copenhagen. Department of American Indian Languages and Cultures, Institute of Cross-cultural and Regional Studies, University of Copenhagen.

Macri, Martha J. y Matthew G. Looper

2003 The New Catalogue of Maya Hieroglyphs. Volume 1: The Classic Period Inscriptions. The Civilization of the American Indian Series, Vol. 247. Norman: University of Oklahoma Press.

Mora-Marín, David

2008 Two Parallel Passages from the Late Preclassic Period: Connections Between San Bartolo and an Unprovenanced Jade Pendant. In: Wayeb Notes 29: 6 pp. Available: <http://www.wayeb.org/>.

Saturno, William A., David Stuart, and Boris Beltrán

2006 Early Maya Writing at San Bartolo, Guatemala. *Science* 311, pp. 1281-1283.

Schellhas, Paul

1904 Representation of Deities of the Maya Manuscripts. *Papers of the Peabody Museum of American Archaeology and Ethnology* 4(1). Harvard University, Cambridge, Mass.

Stone, Andrea y Marc Zender

2011 Reading Maya Art: A Hieroglyphic Guide to Ancient Maya Painting and Sculpture. London: Thames & Hudson.

Taube, Karl A.

1992 The Major Gods of Ancient Yucatan. *Studies in Pre-Columbian Art & Archaeology* 32. Washington, D.C.: Dumbarton Oaks.

2011 Iconographie du monde maya ancien. In: *Maya, de l'aube au crépuscule: Collections nationales du Guatemala*, pp. 50-57. Musée du quai Branly, Paris.

Taube Karl, and Marc Zender

2011 American Gladiators: Ritual Boxing in Ancient Mesoamerica. In Heather Orr and Rex Koontz (eds.), *Blood and Beauty: Organized Violence in the Art and Archaeology of Mesoamerica and Central America*, pp. 161-220. Cotsen Institute of Archaeology Press, Los Angeles.

Zender, Marc

2004 Glyphs for 'Handspan' and 'Strike' in Classic Maya Ballgame Text. *The PARI Journal* 4(4):1-9.

Zimmermann, Günter

1956 Die Hieroglyphen der Maya-Handschriften. Cram de Gruyter, Hamburg.